

Nu departe de Huedin se află comuna Fildu, bine cuvîntată de natură prin frumusețea dealurilor molcome și a văilor Fildului și Almașului, ca și de istorie prin zestrea bogată a tradițiilor sale.

Pentru mulți dintre noi numele așezării evocă silueta ctitoriei de lemn, din 1727, a sătenilor din Fildu de Sus, dăltuită de pricepuții meșteri din satele vecine, Nicoară din Agriș și Gligore, fecioru Petri Brudului din Chendrea¹.

Ceea ce a făcut din această biserică de lemn un renume nu a fost, în primul rînd, măiestria dăltuirii briului median², a ancadramentelor³, sau chiar a prispei⁴, al cărui motiv serpuit de pe cosoroabă pare a sugera firul meandric al Fildului, ci mai cu osebire fermecătorul său acoperiș, în pante mari, din care răsare un turn-clopotniță cu foișor scos în console, cu fleșă înaltă și flancat de patru turnulețe. De pe Valea Fildului a supraviețuit pînă astăzi numai acest lăcaș, aflat sus între dealuri, mai departe de drumul mare, al pătrunderii tendințelor urbanizării care au mistuit, la începutul secolului nostru, bisericile de lemn din celelalte două Filduri. În 1925, Al. Tzigara-Samurcaș reda o imagine ilustrată⁵ a lăcașului de lemn din Fildu de Jos⁶, fără alte adaosuri de informație, convingătoare însă în ceea ce privește marea asemănare cu biserică-monument. Tot despre ea aflăm că a fost pictată „cu mina de țarină a lui Urs Broina”, la 17 (40—90), în zilele împăratului Iosif și Mariei Tereza, cu cheltuiala sătenilor⁷. Putem aprecia cum va fi arătat și această podoabă, privind pictura păstrată pe bolta lăcașului din Cubleșu, mărturia talentului aceluiași artist țaran, Urs Broina din Stobor⁸ (la 1775). A dispărut biserică din Fildu de Jos, căci chiar pe acel loc trebuia ridicată noua construcție de zidărie, ambiție dăunătoare trecutului nostru istoric și cultural.

¹ Inscricția deasupra intrării: „Să se știe și aceasta cine au fost meșterii acestei sfinte biserici, Frenț Nicoară din Agriș și unul din Chendrea Petri Brudului, feciorul Gligore anu D <o> m <nului> 1727”.

² Pe latura sud, briul în frînghie este mărginit de două șiruri de dințișori, precum aflăm și la alte monumente de lemn, ca Tusa și Sirbi (Sălaj), cf. I. Cristache-Panaît și Ion Scheletti, *Bisericile de lemn din Sălaj*, în „B.M.I.”, XL, 1/1971, p. 40.

³ Ancadramentul de pe latura sud este compus din patru rînduri de chenare în frînghie și unul de romburi, sus o cruce și inscripție. Cel dintre pronaos și naos din chenare în frînghie, romburi, linii frînte (dințișori), alte cioplituri, avînd la bază o rozetă compusă, inscripție într-un colac de frînghie. Motive regăsite în porțile de la Fildu.

⁴ Stilpi și umerăși cu „frînghie” și cioplituri, la capătul cosoroabei o rozetă compusă.

⁵ Al. Tzigara-Samurcaș, *L'art du peuple Roumain*, Catalogue de l'exposition de Genève, 1925, imaginea de la p. 3.

⁶ Atestat în conscripția lui Bucov, ca lăcaș neunit cu 67 familii ortodoxe, cf. V. Ciobanu, *Statistica românilor ardeleni din anii 1760—1762*, în An. Inst. de Ist. Naț., Cluj-Napoca 1926, p. 631.

⁷ Șt. Meș, *Minăstirile românești din Transilvania și Ungaria*, Sibiu, 1936, p. 74.

⁸ I. Cristache-Panaît, arh. Ion Scheletti, *op. cit.* p. 40.

Despre lăcașul de lemn din celălalt Fild, cel de Mijloc atestat neunit, în 1760, de conscripția lui Bucov⁹, de la bătrîni locului am cules știrile că se afla mai la deal decît cel actual de zidărie (construit la 1909—1910) și că era întocmai celui de sus. Așa va fi dispărut și biserică de lemn de la poalele dealului din Mociu (jud. Cluj), a cărei imagine, surprinsă în desenul lui Gerando¹⁰, este întocmai cu aceea a celor din Fildu.

Am evocat cîteva din surorile dispărute ale bisericii din Fildu de Sus dar din familia sa constructivă mai dăinuie, pe valea apropiată a Căpușului, bisericile din Agirbiciu, Dingău Mic, Nadășa și altele. Același plan dreptunghiular cu absida decroșată poligonală, aceleași elemente sculptate, dar mai ales aceeași realizare a învelitorii unesc toate aceste construcții. Pantele mari par aidoma coamei abrupte a dealului pe care sînt așezate, iar fleșa și turnulețele sugerează parcă suita înălțimilor înconjurătoare. Acesta va fi fost desigur și gîndul meșterilor.

Astăzi ajungi la biserică din Fildu de Sus prin curtea unei gospodării cu construcții noi din zidărie. Aceași potecă urcă de secole în dealul lăcașului, doar cadrul s-a schimbat. Cu patruzeci de ani în urmă arhitectul Alex. Petit găsea, exact pe acest loc, străvechile așezări, contemporane lăcașului, casa de lemn cu prispă, acoperiș de șită în pante rezeți, șură și fîntină cu cumpănă cioplită¹¹. Nimic din toate acestea nu au fost continuate.

Am pornit totuși în sus spre izvoare, „la șesuri”, cum spun cei din partea locului, acolo unde au fost înjghebările cele dintîi ale vetrei sătești. Trei gospodării își mai țin, încă, zilele. Prin gruparea lor, prin elementele ce le alcătuiesc și chiar prin unele detalii de ordin constructiv, străvechile locuințe de aici nu se regăsesc, întocmai, în importanțele lucrări de sinteză privind arhitectura populară¹². Casele sint părăsite, potecile năpădite de ierburi, căci urmașii strămoșilor Plotona și Man au coboeit în sat, fenomenul istoric al retragerii spre vale continuînd-se astfel, la Fildu.

Înscriindu-se în tipul satului împrăștiat, gospodăriile de la „șesuri” aduc o notă aparte, prin gruparea a cîte trei gospodării la adăpostul aceleiași păduri seculare de nuci, cireși și pruni. Din prima gospodărie¹³ a rămas jumătate din casă, cu temelia prispei, grajdul, staulul,

⁹ V. Ciobanu, *op. cit.*, p. 631 (cu 67 familii ortodoxe).

¹⁰ V. Meruțiu, *Județele din Ardeal*, Cluj-Napoca 1929, p. 202—203.

¹¹ Album D.P.C.N. imaginea 2059.

¹² G. Oprescu, *L'art du paysan roumain*, Bucarest, 1937; Grigore Ionescu, *Arhitectura populară românească*, 1957; Idem, *Arhitectura populară din România*, Ed. Meridiane, București, 1971; Paul Petrescu, *Arhitectura țărănească de lemn din România*, Ed. Meridiane, București, 1974; „Istoria artelor plastice în România”, vol. II, Ed. Meridiane, București, 1970, p. 15—31.

¹³ Nr. 70, Plotona



FIG. 1. BISERICA DE LEMN DIN FILDU DE SUS. VEDERE SPRE EST.

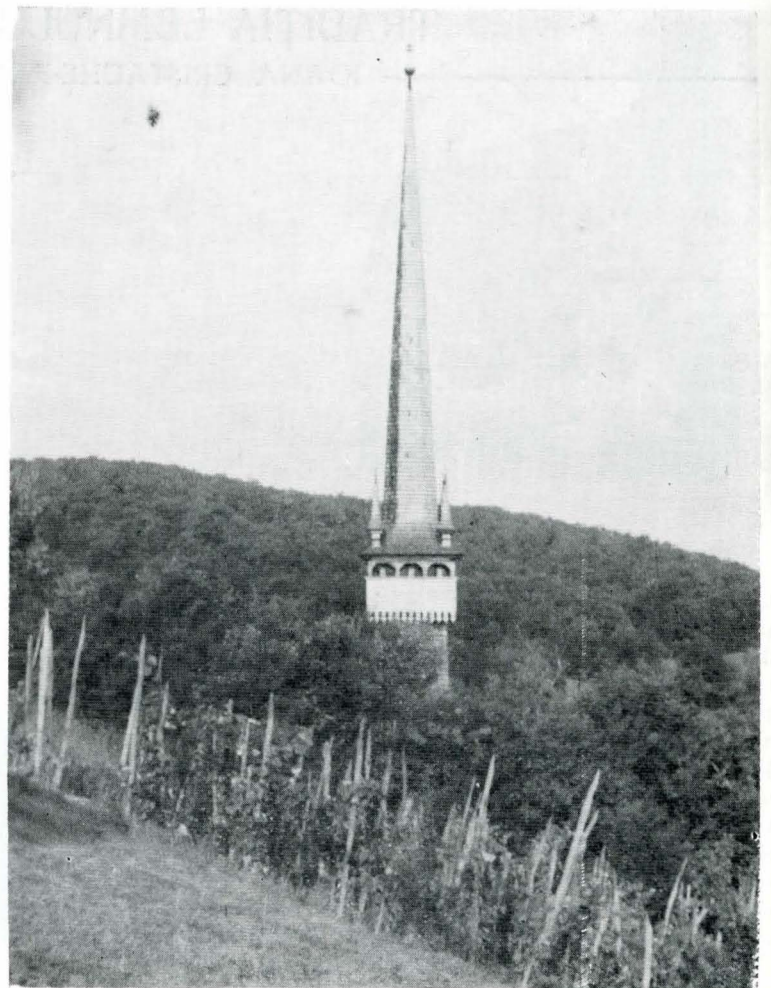


FIG. 2. TURNUL-GLOPOTNIȚĂ DE LA FILDU DE SUS.

FIG. 3. GOSPODĂRIA DE TRECERE SPRE BISERICĂ ÎN 1936.

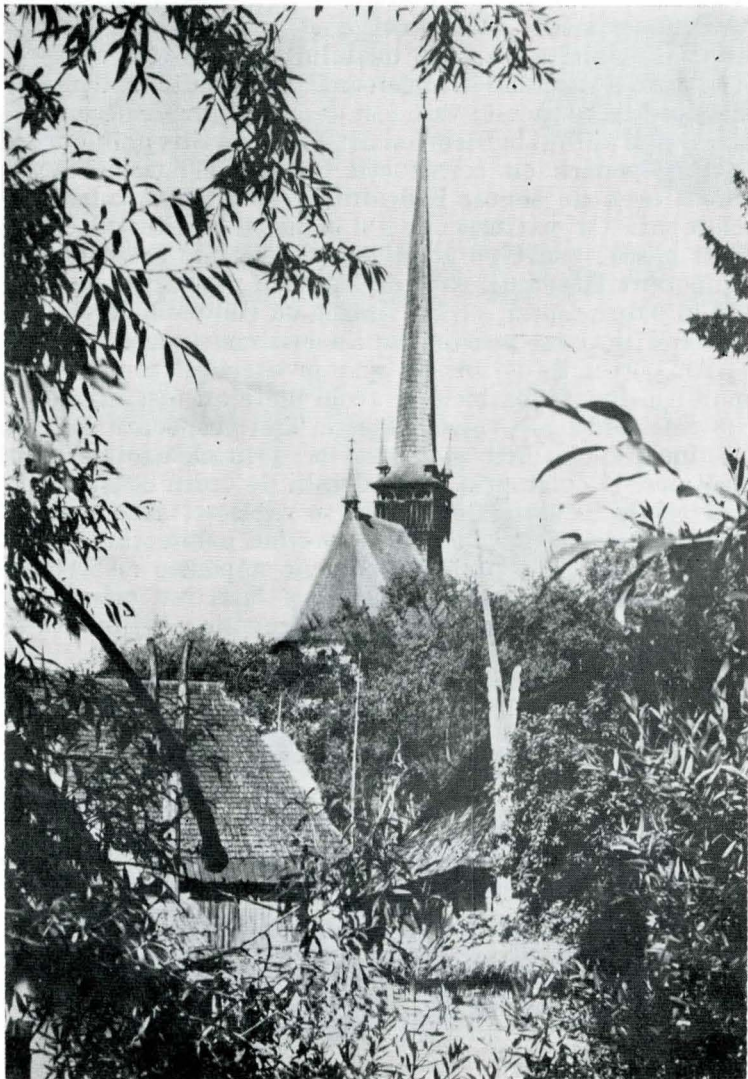


FIG. 4. GRAJDUL ȘI STAULUL GOSPODĂRIEI NR. 70.
FIG. 5. STAULUL GOSPODĂRIEI NR. 70.

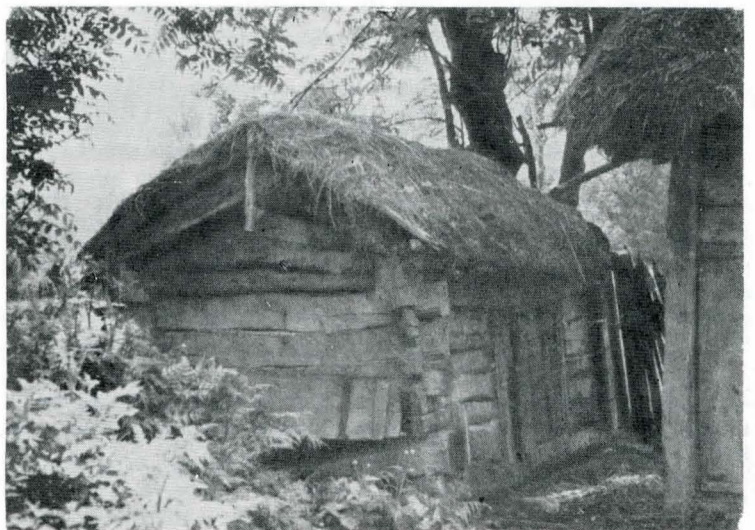




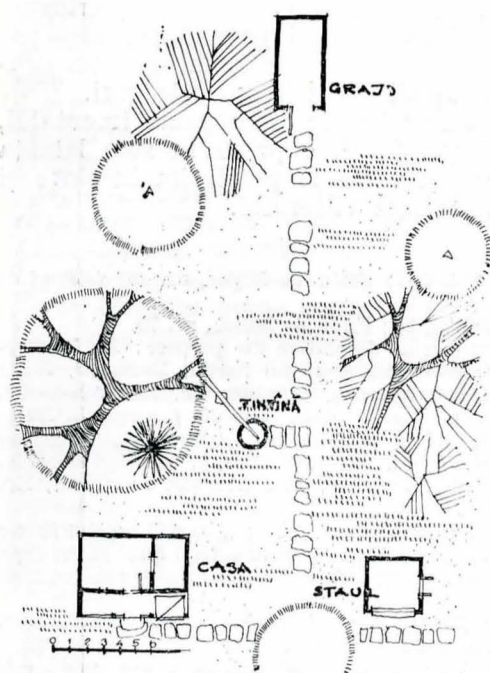
FIG. 6. VATRA

urmele bordeiului, vatra, ca și puțul de sub nuc. Mai completă este imaginea locuinței vecine¹⁴, cu excepția bordeiului prăbușit. Toate alcătuirile sînt din lemn, cu învelitori de paie. Casa, cu cameră de locuit și cămară, are o prispă prin ale cărei îmbinări și delicate cioplituri, dar mai ales prin sistemul de articulații, relevă priceperea meșterilor lemnari. Parte componentă a casei este lavița de grîne, amplasată, dintr-un început, pe prispă, în dreptul cămării. Capacul are cioplituri în forma capului de măgar, animal ce și astăzi poartă pe dealurile Fildului povara de la stine. Staulul are acoperișul înalt, cu streășina mult ieșită în console, pe una din laturi. În spatele casei se află grajdul, cu frumoase încheieturi. S-a prăbușit casa celei de a treia gospodării, a lui Man Aurel al Todii, mai

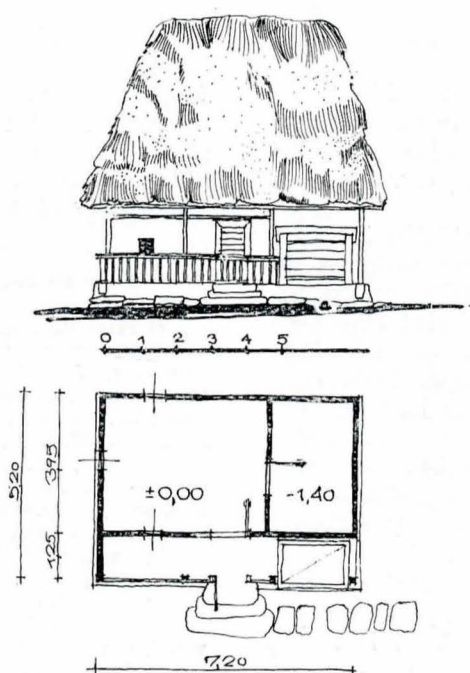


FIG. 7. URMELE BORDEIULUI.

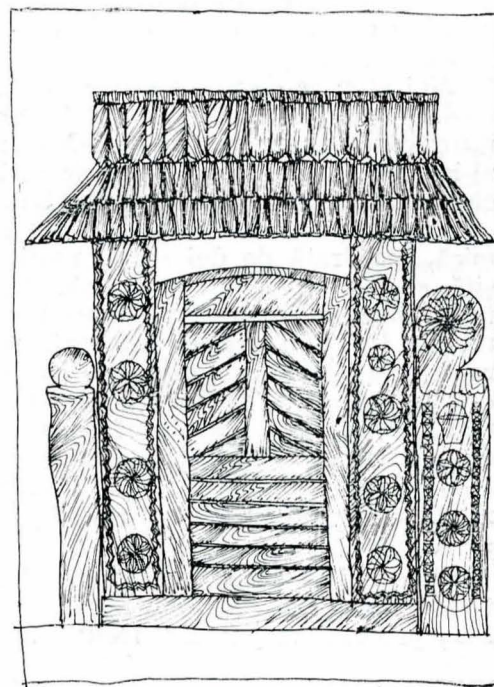
¹⁴ Nr. 71, Man Ion



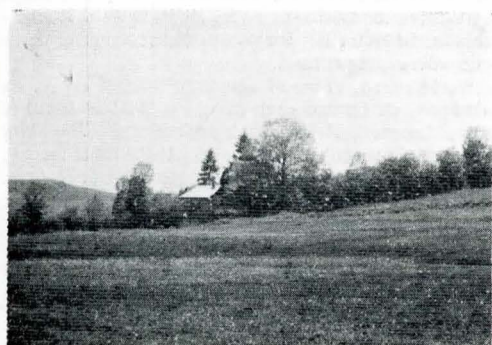
8



9



11



10

FIG. 8. PLANUL DE SITUAȚIE AL GOSPODĂRIEI MAN

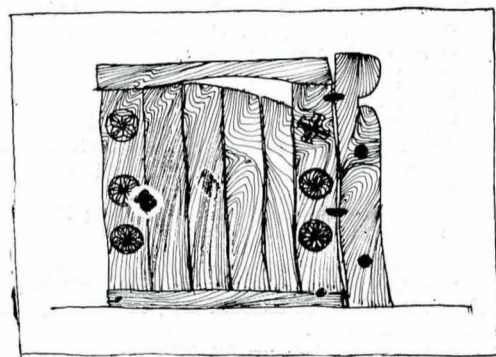
FIG. 9. PLANUL ȘI SECȚIUNEA CASEI MAN

FIG. 10. DRUMUL DE LA VECHILE GOSPODĂRII SPRE SAT.

FIG. 11. POARTĂ DE VECHIE TRADIȚIE (FILDU DE MIJLOC NR. 155)

FIG. 12. POARTĂ DIN FILDU DE SUS (NR. 179)

12



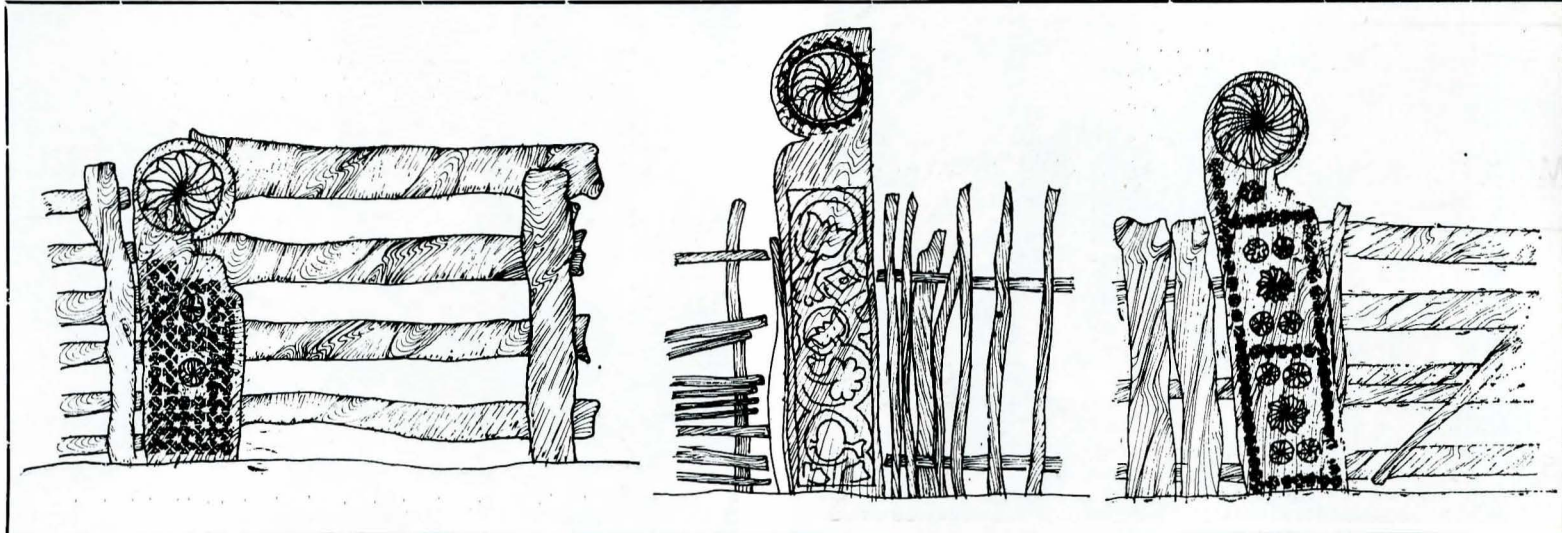


FIG. 13. 14. 15. PORȚI DIN FILDUL DE MIJLOC (NR. 134) (NR. 176) (NR. 109).

stăruie doar grajdul din spate cu poarta ce se deschidea spre dealuri.

În drumul de întoarcere spre sat pileurile de pomi fructiferi mai ascund, din loc în loc, o gospodărie nouă, foarte arareori o casă veche cu laviță¹⁵, uitată și ea, sau o șură.

În așezările văii Fildului numai câteva case înfățișează forma străveche cu două camere și prispă¹⁶, sau pe aceea ce întrunește, sub același acoperiș, camera de locuit, grajdul și vatra deschisă¹⁷. Rare sînt și exemplarele de case țărănești ce amintesc modelele născute la începutul celui de al XIX-lea veac, precum cel cu foișor pe arcade trilobate¹⁸, sau cele două case vecine din Fildu de Mijloc¹⁹, ale căror prispe, pe o latură sau două, au o friză ajurată cu flori și fructe.

Același proces, de dispariție, îl suferă și vechile șuri, cu gang central, acoperiș uriaș de paie, cea păstrată, din Fildu de Jos²⁰, fiind datată 1853.

Mai greu se desprind satele de pe valea Fildului de tradiția porților sculptate, și în acest domeniu însă întrezărindu-se apusul. Gheorghe Man, singurul „sculptor”²¹ al întregii văi, face deja lucru de artizanat, dovadă fiind chiar gardul propriei sale gospodării.

Poarta de veche tradiție²² este formată din intrarea mică, încadrată de doi stâlpi, uniți sub un acoperiș de șită, și de cea pentru care și animale, asemănător delimitată. Motivele decorative ale acestor porți sînt cele geometrice²³: linii frînte, romburi, rozete, un adevărat repertoriu al simbolului solar, cu înclinație, însă, spre cea în spirală²⁴, pe care adesea o înscriu într-un cerc mărginit de dințișori²⁵, asemănătoare celor săpate în ancadramentele bătrînului lăcaș de la Cremenea (Cluj-Napoca), 1677, Pănet (jud. Mureș) ș.a. Din vechile porți a mai rămas adesea doar cîte un stîlp²⁶, singuratic și gîrbovit de vreme.

Părăsind exclusivismul motivelor geometrice, meșterii de porți din vremile mai noi le preferă pe cele vegetale, precum vrejul din frunze în formă de inimă²⁷,

întîlnit în vechi ancadramente, ca cele ale bisericilor de lemn din Dîncu (1750), Bădeni (1753) sau Bica (1765), județul Cluj, sau floarea de lalea²⁸, coarda de viță cu struguri²⁹, motive folosite din cele mai îndepărtate vremi în arta românească³⁰.

Am parcurs valea Fildului venind — de „la șesuri”, dinspre trecut spre prezent. La capăt de drum un loc de popas, o bancă sculptată în lemn, de o incontestabilă valoare artistică, pe care iscusitul meșter a încrustat invitația către călători: „Veniți toți cei osteniți la odihnă luați parte...”³¹. Am căutat în călătoria noastră tradițiile în lemn ale acestor așezări pe care documente, de la 1249, le numesc *terra Fyld*, iar anul 1415 le consemnează în mod neîndoielnic ca *tres possessiones volahales*, Fildu de Sus, Fildu de Mijloc, Fildu de Jos³².

Am urmărit să prindem în file de istorie „crîngul” de gospodării și celelalte vestigii prezentate, mesageri ai vieții materiale și spirituale a românilor care din străbune timpuri au sălășluit pe aceste meleaguri.

Neîncrezători că aceste frunze din copacul trecutului, aflate pe cale de dispariție³³, cuprind în sine latența altora asemeni lor³⁴ dorim să le pecetluim în slove și imagini și să le transmitem viitorului.

²⁸ Fildu de Sus, nr. 116, 105; Fildu de Mijloc, nr. 109 (alături de fructul mărului).

²⁹ Fildu de Sus, nr. 62, 95, 36; Fildu de Mijloc, nr. 75.

³⁰ Pentru vechimea motivelor decorative ale porților: Al. Tzigara-Samureaș, *Izvoade de creștături ale țaranului român*, București, 1928; Dorin Popescu, *Cercetări arheologice în Transilvania*, Ed. Academiei, 1956; Dr. Octavian Floca și Vanda Volski *Aedicula funerară în Dacia romană*, în „B.M.I.”, XLII, 3/1973, p. 4—52, 80; „Istoria artelor plastice în România”, vol. I, Ed. Meridiane, București, 1968, p. 52; Cornel Irimie, Florentina Dumitrescu, Andrei Paleolog, *Arta lemnului la români*, Ed. Meridiane, București, 1975.

³¹ Poarta casei nr. 66, Inscricția completă; „*Această construcție s-a făcut la anul sfînt 1933. Veniți toți cei osteniți la odihnă luați parte, după ce vă odihniți hai cu Domnul mai departe, 1933. Acest scaun este lucrat de Teofil Moldovan din loc*”.

³² Coriolan Suciu, *Dicționar istoric al localităților din Transilvania*, vol. I, Ed. Academiei, București 1966, p. 238.

³³ Părerea că D.P.C.N. are obligația să salveze casele vechi este numai în parte adevărată (referitor la articolul lui N. Ungureanu, *Locul monumentelor de arhitectură populară în cadrul procesului de sistematizare a satului contemporan*, în „B.M.I.” XXXIX, 4/1970, p. 3—5). Pînă la crearea condițiilor legale, materiale, pentru protejarea acestor construcții, evidența obiectivelor din această categorie nu poate avea rezultatele scontate. În activitatea noastră am avut situații cînd înregistrarea unor asemenea obiective, în noua listă a monumentelor istorice, a determinat dărîmarea lor de către proprietari.

³⁴ „Casele cresc și bisericile cresc, cresc și dispar, dispar și cresc, ca spicele secerate, ca grîul semănat, ca frunza care cîzînd a lăsat în locul ei latența altei frunze” (Grigore Ionescu, *Arhitectura populară din România* Ed. Meridiane București, 1971, p. 9, moto); în epoca marilor transformări, aceste alese cuvinte ale lui Lucian Blaga nu mai pot ține ritmul acestora. Da, cresc case noi și mari, biserici de sat, adevărate catedrale, porți de fier și beton, care nu amintesc în nici un fel de cele care dispar. Efortul trebuie concentrat spre salvarea mărturiilor istorice și artistice ale trecutului, dar se pare că discuțiile pentru stabilirea criteriilor de selectare a monumentelor de arhitectură populară durează prea mult. (Boris Zderciuc, *Monumentele de arhitectură populară și conservarea lor*, în „B.M.I.” XXXIX, 2/1970, p. 3—10).

¹⁵ La nr. 89.

¹⁶ Una în Fildu de Sus, nr. 168; cea din Fildu de Jos nr. 61, casa Cosma Gligore, cu stîlpii prispei cu capitele cioplite în trepte, peste două luni, cînd casa nouă de alături va fi gata, este sortită dărîmării.

¹⁷ Fildu de Sus, nr. 50.

¹⁸ Fildu de Sus, nr. 136;

¹⁹ 114 și 115

²⁰ Nr. 102, Suciu Virona

²¹ Pe poarta școlii din Fildu de Mijloc se intitulează ca atare; porțile lucrate de Gh. Man, în deceniile 5 și 6 ale sec. nostru, pot fi apreciate ca lucrări de artă țărănească de tradiție.

²² Fildu de Mijloc, nr. 155.

²³ Fildu de Sus, nr. 47, 41, 91, 147; Fildu de Mijloc, nr. 179;

²⁴ Fildu de Mijloc, nr. 134

²⁵ Fildu de Mijloc, nr. 176.

²⁶ Fildu de Sus, lîngă casa lui Gheorghe Man; Fildu de Mijloc nr. 180, nr. 7 (bătrînica născută aici, în 1901, spune că pe acest stîlp bătrîn și singur l-a aflat).

²⁷ Fildu de Jos, nr. 52 (62).